



Relatório de Avaliação Interna

2023 – 2024

AGRUPAMENTO DE ESCOLAS Nº2 DE ELVAS



Índice

1. Caraterização do Agrupamento	3
2. Equipa de autoavaliação	4
3. Enquadramento	5
4. Metodologia	6
5. Centro de Apoio à Aprendizagem (CAA)	6
5.1. Sala de Apoio à aprendizagem (SAA)	6
5.1.1. Resultados face aos indicadores definidos	7
5.2. Português Língua Não Materna (PLMN);	8
5.2.1. Resultados face aos indicadores definidos	9
5.3. Coadjuvações;	9
5.3.1. Resultados face aos indicadores definidos	9
5.4. Biblioteca Escolar;	10
5.4.1. Resultados face aos indicadores definidos	10
5.5. Sala de Apoio à Inclusão (SAI);	10
5.5.1. Resultados face aos indicadores definidos	10
5.6. Apoio Tutorial Específico (ATE);	11
5.6.1. Resultados face aos indicadores definidos	11
5.7. Apoio no âmbito das provas finais de Português e Matemática;	11
5.7.1. Resultados face aos indicadores definidos	12
5.8. Apoios educativos nas várias disciplinas;	12
5.8.1. Resultados face aos indicadores definidos	12
5.9. Gabinete de Apoio ao Aluno e à Família. (GAAF)	12
5.9.1. Resultados face aos indicadores definidos	13
5.10. Clubes temáticos	14
5.10.1. Resultados face aos indicadores definidos	15
5.11. Desporto Escolar	15
5.11.1. Resultados face aos indicadores definidos	16
6. Resultados globais	16
6.1 Visão global dos Apoios prestados a todas as turmas e dos resultados da avaliação interna	17
6.2 Resultados académicos dos alunos do 9º ano com avaliação externa	18
6.2.1 Matemática	18
6.2.2 Português	18
6.3 Estudo dos resultados académicos do Agrupamento	19
7. Conclusões	23



1. Caraterização do Agrupamento

O Agrupamento de Escolas N.º 2 de Elvas, é um de 3 Agrupamentos de uma cidade com cerca 20 mil habitantes, situada no distrito de Portalegre. É a segunda cidade mais populosa do distrito, fica no eixo rodoviário Madrid/Lisboa a cerca de 58km de Portalegre e a 10 km da cidade espanhola de Badajoz.

O Agrupamento foi criado a 28 de novembro de 2006, com sede na Escola Básica 2, 3 N.º1 de Elvas e integra ainda os seguintes estabelecimentos, para além do já mencionado: a EB1/JI de Santa Luzia e JI do Revoltinho, o JI de Malvar e a EB1/JI da Calçadinha.

A Escola Básica 2, 3 N.º1 de Elvas (sede do agrupamento) está implantada na periferia da cidade, inserida numa zona de expansão urbana de características residenciais. É um edifício novo, concluído em junho de 2021, que veio substituir as instalações da antiga escola já bastante degradadas, que existia desde 1975.

A escola, é composta por um edifício único, com dois pisos, um pavilhão gimnodesportivo de pequenas dimensões e um espaço exterior polivalente, iluminado, com marcações para várias modalidades desportivas.

A EB1/JI de Santa Luzia, dista cerca de 300 metros da escola sede e está implantada numa área com cerca de 8500 m², na qual estão situados seis edifícios. Em quatro destes edifícios estão distribuídas dezasseis salas de aula de 1.º Ciclo. Num quinto edifício localizam-se duas salas de atividades do Jardim Infância com um pequeno espaço destinado ao funcionamento da componente de apoio à família e, num último, encontram-se mais duas salas do 1.º Ciclo, utilizadas consoante as necessidades, a Biblioteca Escolar/Centro de Recursos Educativos (também integrada na Rede Nacional de Bibliotecas Escolares). Em 2018 foi construído outro edifício, o Centro Comunitário de Santa Luzia, onde se encontra uma sala polivalente, casas de banho, cozinha e refeitório.

A escola dispõe de um pátio de recreio descoberto, um campo de jogos e árvores plantadas.

O JI do Revoltinho distando cerca de 200 metros da escola sede, funciona num edifício composto por 3 salas, 2 para atividades do jardim de infância e uma polivalente para as atividades de animação e de apoio à família, casa de banho, copa e 2 salas de arrecadação. No exterior existe pátio descoberto, com um pequeno parque infantil e uma pequena zona coberta.

A EB1/JI da Calçadinha funciona num espaço composto por 2 edifícios: um com 2 salas para os alunos do 1º ciclo e outro com uma sala para o Jardim de Infância. A escola tem um pátio coberto e uma zona descoberta de dimensões razoáveis.



Finalmente, o **JI de Malvar** tem duas salas: uma para as atividades e outra destinada à componente de apoio à família. Para o desenvolvimento de algumas atividades específicas, pode dispor de um salão polivalente e de um parque desportivo público, pertença da Junta de Freguesia.

A oferta educativa do Agrupamento abrange a Educação Pré-escolar (com 122 crianças); 1º ciclo (314 alunos); 2º ciclo (206 alunos); 3º ciclo (293 alunos), perfazendo um total de 935 alunos. É pertinente referir que cerca de 279 alunos são abrangidos pelo Decreto-Lei nº 54/2018 de 6 de julho (DL 54), registando-se aproximadamente o mesmo número de alunos em relação ao ano anterior. De referir também que 77 alunos são de origem estrangeira (41 brasileiros, 9 espanhóis, 5 ucranianos, 5 marroquinos, 3 paquistaneses, 2 belgas, 2 argelinos, 2 sudaneses, 1 libanês, 1 cubano, 1 colombiano, 1 alemão, 1 iraniano, 1 italiano, 1 angolano e 1 senegalês) e cerca de 60 alunos são de etnia cigana.

De referir também a oferta para os alunos de 3º ciclo, de Cursos de Educação e Formação na área da Informática.

No ano letivo 2023/24, o número de professores do agrupamento foi de 109, representando os professores do quadro de agrupamento cerca de 70% do total do corpo docente. O órgão de gestão é composto por Diretora, Subdiretor e dois Adjuntos.

Quanto ao pessoal não docente, temos um total de 32 – 7 na área administrativa e 25 assistentes operacionais.

2. Equipa de autoavaliação

A equipa de autoavaliação foi constituída numa perspetiva abrangente, englobando representantes de todos os níveis de ensino de forma a recolher informação fidedigna e útil, que nos permita conhecer os processos e as metodologias que são utilizadas pelos vários agentes de ensino na prestação do serviço educativo. Contudo, sugerimos novamente que sejam incluídos no próximo ano letivo representantes do pessoal não docente e dos encarregados de educação por forma a representar melhor a comunidade escolar. A equipa é constituída pelos seguintes elementos:

- - José Sustelo, professor do grupo 260, do QA, do 2º ciclo, com 4 tempos atribuídos;
- - Pedro Gaspar, professor do grupo 500, do QA, do 3º ciclo, sem tempos atribuídos;
- - Sofia Luz, professora do grupo 520, do QA, do 3º ciclo, sem tempos atribuídos;
- - Maria do Céu Muñhoz, Educadora de Infância do grupo 100, do QA da Educação pré-escolar, sem tempos atribuídos.



3. Enquadramento

A autoavaliação do Agrupamento pretende identificar as melhores práticas e/ou entender porque umas surtem melhores efeitos que outras, tendo sempre como principais objetivos a melhoria da qualidade do serviço educativo e a necessidade de se discutir e refletir internamente sobre a forma de tornar a escola mais inclusiva e atrativa.

O conceito de inclusão, é um pilar fundamental na organização da Escola e na prestação do serviço educativo. Está referido no Projeto Educativo (PE) e no Plano de Intervenção da Diretora (PID). Tanto o PID como o PE mencionam a promoção da cooperação, integridade, saberes, cidadania, respeito mútuo, tolerância e inclusão. Salientam o aluno como o centro de toda a sua ação e pretendem ser um espaço de referência nas respostas dadas a todos os alunos.

No que diz respeito às atitudes e valores, tanto o PID como o PE referem que a escola tem de ser aberta, plural e inclusiva e reconhecida pela qualidade e relevância das atividades que desenvolve. Só com a entreatajuda e colaboração de toda a comunidade educativa se pode contribuir para a interiorização de valores, respeito e valorização do outro. Em ambos os documentos é referido que a escola se projeta como um espaço de excelência, com capacidade de ministrar desde o ensino do pré-escolar ao 3º ciclo do ensino básico, passando pelos cursos de educação e formação e pela educação especial. Preconiza-se um espaço de referência assente na diversidade de percursos formativos que dê resposta às necessidades das crianças/jovens, com o objetivo de melhorar o seu desempenho, valorizando a qualidade, rigor, participação e reflexão.

O Plano Anual de Atividades (PAA) aparece de facto como uma ferramenta de operacionalização das intenções expressas no PE e no PID, uma vez que as atividades programadas contribuem de forma decisiva para a consecução das três grandes metas do Agrupamento:

- Promoção de um sucesso educativo de qualidade;
- Desenvolvimento de uma educação para uma cidadania ativa;
- Redução do abandono escolar.

Assim e no que concerne à escola inclusiva, verifica-se que o Agrupamento pretende ser de todos e para todos, apresentando, por um lado, alguma diversidade de percursos formativos e por outro, diferentes respostas a alunos com capacidades diferentes, com menores ou maiores dificuldades. Para dar resposta a esta necessidade, importa destacar a importância da Equipa Multidisciplinar de Apoio à Educação Inclusiva (EMAEI), responsável pela análise de todos os processos de sinalização efetuados no Agrupamento e pela atribuição de medidas previstas no DL 54/2018.

Relativamente à **prestação do serviço educativo**, a escola organizou-se constituindo-se como um **Centro de Apoio à Aprendizagem (CAA)**, construindo, integrando e articulando vários serviços e apoios, a saber:



- ❖ Sala de Apoio à Aprendizagem;
- ❖ Português Língua Não Materna;
- ❖ Coadjuvações;
- ❖ Biblioteca Escolar;
- ❖ Sala de Apoio à Inclusão;
- ❖ Apoio Tutorial Específico;
- ❖ Apoio no âmbito das provas finais de Português e Matemática;
- ❖ Apoios educativos nas várias disciplinas;
- ❖ Gabinete de Apoio ao Aluno e à Família;
- ❖ Clubes temáticos;
- ❖ Desporto Escolar.

Após caracterizar cada um destes serviços e apoios, foi definido o seu público alvo, foram afetos os recursos necessários, determinados os critérios de funcionamento e definidos os respetivos indicadores de avaliação e sucesso.

4. Metodologia

A monitorização e controle de todas estas estruturas e apoios que integram o **CAA**, permite-nos aferir e melhorar processos e procedimentos, por forma a responder às necessidades de **todos** os alunos e melhorar as taxas de o sucesso no Agrupamento.

Assim, procedemos à avaliação de cada uma destas estruturas e serviços através da análise dos indicadores de avaliação que constam dos respetivos relatórios de cada uma das áreas.

5. Centro de Apoio à Aprendizagem (CAA)

5.1. Sala de Apoio à aprendizagem (SAA)

A sala de apoio à aprendizagem é uma sala de apoio individual, destinada a alunos, provenientes das várias salas de aula onde poderão ser realizadas tarefas ou apoios específicos determinados pelos professores titulares. Essas tarefas ou apoios, são prestados por professores alocados a este serviço. O relatório final é elaborado de acordo com os seguintes indicadores:

- ❖ Tipo de atividades desenvolvidas
- ❖ Percentagem de alunos apoiados dentro da SAA (DL54; Não DL54; Etnia)



- ❖ Número de alunos de PLNM apoiados na SAA
- ❖ Número de tempos da SAA destinados aos alunos PLNM
- ❖ Turmas cujos alunos foram apoiados pela professora de 1º ciclo, no âmbito do português, numa sala à parte.
- ❖ Identificação das turmas mais apoiadas
- ❖ Grau de satisfação dos alunos e encarregados de educação face ao apoio prestado em sala de aula
- ❖ Identificação dos aspetos positivos e negativos do funcionamento da SAA
- ❖ Sugestões para um melhor funcionamento da SAA

5.1.1. Resultados face aos indicadores definidos

Alunos apoiados na SAA

Alunos DL 54 apoiados na SAA (% de entradas)	Alunos Não DL 54 apoiados na SAA (% de entradas)	Alunos de Etnia apoiados na SAA (% de entradas)	Outros (não se sabe)
42%	19%	24%	15%

Tabela 1

Podemos verificar que os alunos mais apoiados na SAA foram os que beneficiam de medidas no âmbito do DL 54 (42%) e os alunos de etnia (24%).

Turmas cujos alunos foram apoiados na SAA (excluindo o apoio PNLN)

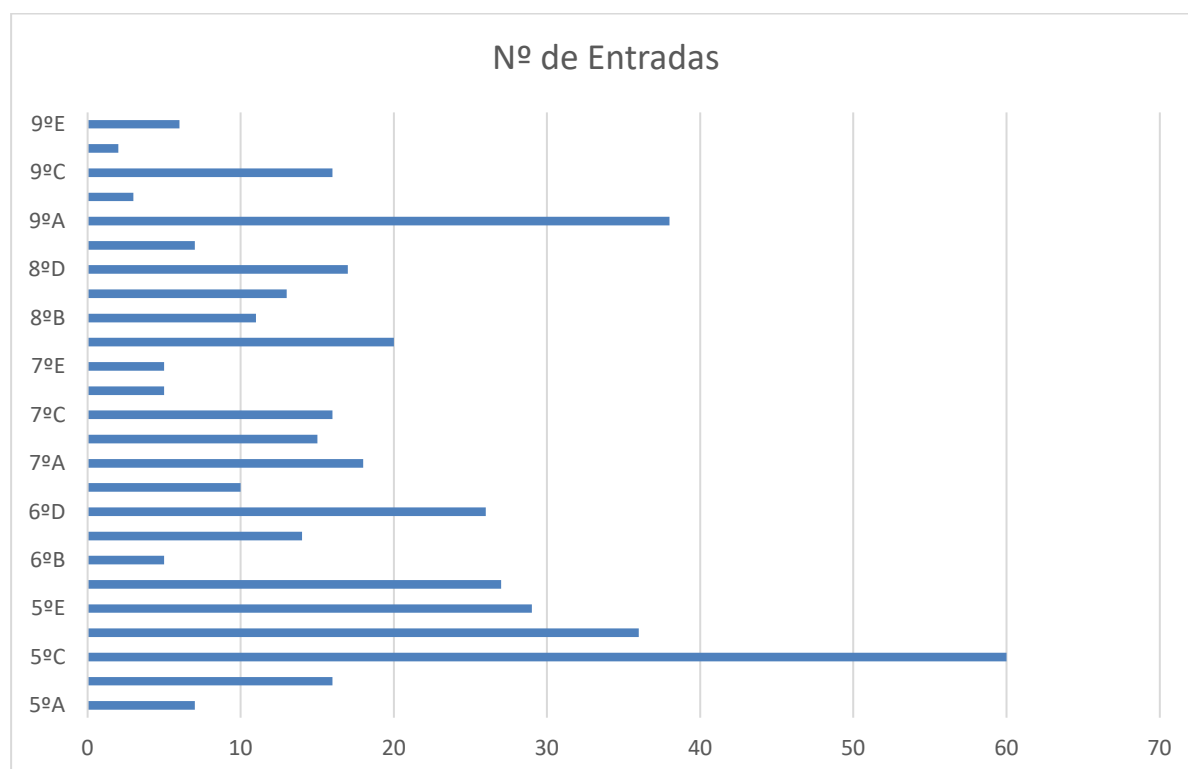


Gráfico 1



Podemos verificar que as turmas nas quais se registaram mais entradas de alunos nos registos de frequência da SAA foram as seguintes: 5ºC e 9ºA.

Turmas de alunos apoiados na SAA em Português por uma professora do 1º ciclo

Turma	Nº de Alunos Com Medidas Adicionais	Nº de Alunos Sem Medidas Adicionais
5ºB	0 alunos	1 aluno
5ºC	0 alunos	5 alunos
5ºD	0 alunos	3 alunos
6ºA	3 alunos	0 alunos
6ºB	2 alunos	0 alunos
6ºD	0 alunos	1 aluno
Total	5 alunos	10 alunos

Tabela 2

Foram apoiados na SAA 15 alunos das turmas 5ºB, 5ºC, 5ºD, 6ºA, 6ºB e 6ºD por uma professora do 1º ciclo para desenvolverem competências na área de Português, a fim de facilitar a aprendizagem nas restantes disciplinas.

Número de horas que os alunos PLNM foram apoiados na SAA, por turma

Turma	Nº de Alunos	Nº de tempos na SAA (no conjunto dos alunos)
5ºA	2 alunos	3 tempos (em contexto de sala de aula)
5ºE	1 aluno	2 tempos
6ºC	1 aluno	9 tempos
8ºD	1 aluno	10 tempos
9ºA	1 aluno	2 tempos
TOTAL	6 alunos	26 tempos

Tabela 3

Foi prestado apoio a alunos PLNM, num total de 6 alunos e de 26 tempos semanais, constituindo a maioria dos tempos de apoio nesta disciplina.

5.2. Português Língua Não Materna (PLMN);

Destina-se a apoiar alunos cuja língua materna não é a língua portuguesa. É prestado por uma professora de português a um determinado grupo de alunos, fora da sala de aula.

O relatório final é elaborado de acordo com os seguintes indicadores:

- ❖ Número de alunos apoiados em PLNM
- ❖ Número de horas PLNM por aluno



- ❖ Número de alunos PLNM que transitaram
- ❖ Número de alunos PLNM que não transitaram
- ❖ Número de horas PLNM na SAA, BE e em PLNM

5.2.1. Resultados face aos indicadores definidos

- Número de alunos apoiados em PLNM - 10, de um total de 14
- Número de horas PLNM por aluno
 - 4 horas - 1 aluno
 - 5 horas - 11 alunos
 - 10 horas - 2 alunos
- Total: 79 tempos (todos os alunos)**
- Número de alunos PLNM que transitaram - 14 alunos (100%)
- Número de alunos PLNM que não transitaram - 0 alunos (0%)
- Número de horas PLNM:
 - na BE: 6 tempos
 - na SAA: 26 tempos
 - em PLNM: o mínimo de 4 tempos e o máximo de 10 tempos.

5.3. Coadjuvações;

Destina-se a apoiar alunos que apresentem dificuldades nas disciplinas de português, matemática e inglês. É prestado em contexto de sala de aula por professores alocados a esse serviço.

O relatório final é elaborado de acordo com os seguintes indicadores:

- Turmas envolvidas
- Disciplinas envolvidas
- Número de horas
- Nº de docentes
- Evolução dos resultados das turmas apoiadas

5.3.1. Resultados face aos indicadores definidos

Coadjuvações por disciplina nas várias turmas e números de horas e docentes alocados

	Matemática	Português	Inglês
Turmas	5ºC, 5ºD, 5ºE, 6ºA, 6ºB, 6ºD, 6ºE, 8ºA, 8ºB, 8ºE	5.º C, 5.º D, 6.º A, 6.º B, 7.º A, 7.º B, 7.º D, 7.º E, 8.º B, 8.º E, 9.º C, 9.º D	5.º C, 5.º E
Nº de horas	10	12	2
Nº de docentes	10	7	2

Tabela 4

Conforme se pode verificar, foram efetuadas coadjuvações a Matemática, Português e Inglês.



5.4. Biblioteca Escolar;

Destina-se a todos os alunos, oferece um conjunto vasto de alternativas de ocupação dos tempos livres e de ferramentas de apoio à aprendizagem. É prestado por docentes e funcionários afetos e esse serviço. Apesar do facto da biblioteca escolar apresentar o seu próprio relatório de autoavaliação, são-nos fornecidos dados dos seguintes indicadores:

- Percentagem de entradas de alunos que frequentaram a BE (DL54; Etnia; PLNM)
- Atividades realizadas com maior frequência pelos alunos DL54, Etnia e PLNM na BE

5.4.1. Resultados face aos indicadores definidos

Alunos que frequentaram a BE nos tempos livres

Alunos DL 54 (% entradas)	Alunos Etnia (% entradas)	Alunos Estrangeiros (% entradas)	Atividades realizadas com maior frequência por todos
32%	38%	30%	- Jogos (Xadrez e UNO); - Jogos computadores - Trabalhos de expressão plástica

Tabela 5

5.5. Sala de Apoio à Inclusão (SAI);

Destina-se a apoiar exclusivamente alunos abrangidos pelo DL 54, e é prestado por professores do Ensino Especial, em contexto de sala de aula ou na sala SAI.

O relatório final é elaborado de acordo com os seguintes indicadores:

- Número de alunos apoiados na SAI
- Taxa de sucesso dos alunos da SAI

5.5.1. Resultados face aos indicadores definidos

Tipos de apoio e respetivas percentagens de alunos aprovados/que transitaram

Tipo de Apoio	Nº de Alunos Apoiados Aprovados	Alunos Apoiados Retidos	Nº Total de Alunos Apoiados	% de Alunos Apoiados Aprovados/Transitaram
Dentro da Sala de Aula (5ºs anos, 1 tempo letivo por turma)	28	12	40	70%
Sala SAI (2º e 3º ciclos com medidas adicionais)	20	11	31	65%

Tabela 6



5.6. Apoio Tutorial Específico (ATE);

Destina-se a alunos com 2 ou mais retenções no seu percurso escolar, com o objetivo de os apoiar e acompanhar de uma forma mais individualizada.

O relatório final é elaborado de acordo com os seguintes indicadores:

- Número de alunos inscritos
- Número de alunos que desistiram da frequência do ATE
- Número de alunos inscritos que Transitaram/Aprovaram

5.6.1. Resultados face aos indicadores definidos

Número de alunos que frequentaram o Apoio Tutorial Específico e respetivas turmas das quais provinham os alunos, relacionados com as taxas de transição/aprovação.

Alunos Tutorados				
Ciclo de Ensino	N.º de alunos Inscritos	N.º de alunos que desistiram da frequência do ATE	N.º de alunos Inscritos que transitaram / aprovaram	TURMAS
2.º Ciclo	5	0	3	6ºB; 6ºC; 6ºD
3.º Ciclo	15 1***	4* 5**	4	7ºA; 7ºB; 7ºE; 8ºA; 8ºB; 8ºC; 8ºD; 9ºC
Total	20	9	7 (35%)	11

Tabela 7

* Deixou de comparecer no segundo / terceiro período

** Nunca compareceu.

*** Transferido de escola.

5.7. Apoio no âmbito das provas finais de Português e Matemática;

Destina-se a alunos do 9ºano, é dado nas disciplinas de português e Matemática por docentes dessas disciplinas. O relatório final é elaborado de acordo com os seguintes indicadores:

- Número total de alunos de 9º ano
- Número de sessões dadas por turma



5.7.1. Resultados face aos indicadores definidos

Número de sessões de apoio no âmbito das Provas Finais por disciplina e por turma

Turma	Nº de sessões de apoio por disciplina		Nº Total de Alunos
	Português	Matemática	
9ºA	4	4	85 alunos
9ºB	4	4	
9ºC	4	4	
9ºD	4	4	
9ºE	4	4	

Tabela 8

5.8. Apoios educativos nas várias disciplinas;

Destina-se a alunos com dificuldades nas disciplinas de português, matemática e inglês, sinalizados pelos respetivos professores no final do ano letivo anterior e é dado por professores dessas disciplinas.

O relatório final é elaborado de acordo com os seguintes indicadores:

- Turmas envolvidas
- Disciplinas envolvidas
- Número de horas
- Nº de docentes
- Evolução dos resultados das turmas apoiadas

5.8.1. Resultados face aos indicadores definidos

	Matemática	Português
Turmas	8ºA; 8ºB; 8ºC; 8ºD	5º C; 6º A
Nº de horas	2	2
Nº de docentes	1	2

Tabela 9

De salientar que se registou pouca assiduidade aos apoios nas turmas que efetivamente o tiveram (24% das turmas) e, por outro lado, não foi possível generalizar esses apoios uma vez que não havia recursos.

5.9. Gabinete de Apoio ao Aluno e à Família. (GAAF)

O Gabinete de Apoio ao Aluno e à Família, inclui três serviços: Serviço de Psicologia e Orientação, Serviço de Mediação de Conflitos e Serviço de Educação Social. Destina-se a apoiar toda a comunidade escolar de uma forma estruturada e articulada. É prestado por técnicos especializados, (1 psicóloga e



1 educadora social) e por docentes alocados a este serviço. Apesar do facto do GAAF apresentar o seu próprio relatório de autoavaliação, são-nos fornecidos dados dos seguintes indicadores:

- Alunos e turmas alvo de intervenção para promoção de competências socioemocionais;
- Nº de ocorrências de carácter disciplinar por ano de escolaridade e período letivo;
- Nº de alunos com apoio individualizado;
- Nº de sessões de orientação vocacional para alunos do 9ºano;
- Nº de sessões realizadas com encarregados de educação.

5.9.1. Resultados face aos indicadores definidos

Alunos alvo e turmas alvo de Intervenção Planificada para Promoção de Competências Socioemocionais.

Turmas	Nº de Alunos de Intervenção Prioritária	Com medidas adicionais	Sem medidas adicionais
5ºB	2	X	X
5ºC	1	X	
6ºC	1	X	
6ºD	1		X
7º B	1	X	
7ºE	1		X
8ºC	1	X	
Total	8 alunos	5 alunos	3 alunos

Tabela 10

Dos 8 alunos considerados prioritários, 3 transitaram de ano. Todas as turmas do 5º ao 9º ano foram apoiadas pela Educadora Social em, pelo menos, uma sessão.

Número de ocorrências por ano de escolaridade e por período letivo.

ANO	1ºP	2ºP	3ºP	TOTAL
5º	28	15	5	48
6º	23	16	9	48
7º	16	13	5	34
8º	17	11	6	34
9º	6	1	3	10
TOTAL	90	56	28	174

Tabela 11

No âmbito do serviço de psicologia e orientação, A psicóloga atendeu de forma regular e individualizada 32 alunos, encaminhados pelas várias estruturas pedagógicas (EMAEI, GAAF, Direção)



e por vários elementos da comunidade escolar (pais e encarregados de educação, diretores de turma e professores titulares de turma).

Foi realizada uma parceria com o Projeto Valoriza-te - promoção da Saúde Mental, dinamizado pela Cruz Vermelha de Elvas. No âmbito desta parceria, as técnicas da Cruz Vermelhas dinamizaram 4 sessões de 50 minutos, dirigidas às turmas de 9º ano (4 sessões por turma), com o objetivo específico de promover competências que promovam escolhas conscientes sobre o percurso escolar, abrangendo 89 alunos.

Realizou-se uma sessão relativa aos desafios da parentalidade dirigidas aos encarregados de educação dos alunos do 2º e 3º ciclo, também dinamizada pela Cruz Vermelha de Elvas. A sessão teve a duração de, aproximadamente, 70 minutos. Esta sessão teve como objetivo dotar os pais de estratégias para que se sintam mais capazes de se assumirem como agentes educativos e saberem como ajudar os filhos. Inscreveram-se 21 encarregados de educação e efetivamente estiveram presentes 7.

5.10. Clubes temáticos

Clubes criados a partir da sugestão de professores, que dinamizam em ambiente escolar, atividades do interesse dos alunos relacionados com temas diversos e atuais. Os clubes são dinamizados por docentes do Agrupamento e as atividades são desenvolvidas no âmbito da sua componente não letiva. O relatório final é elaborado de acordo com os seguintes indicadores:

- Nomes dos clubes temáticos
- Turmas envolvidas
- Número de alunos envolvidos



5.10.1. Resultados face aos indicadores definidos

Clube	Turma	Nº de alunos envolvidos
Ciência Viva na Escola "Break4Science"	5ºA	2 alunos
	5ºD	10 alunos
	6ºA	8 alunos
	6ºE	3 alunos
	7ºA	2 alunos
	7ºC	1 aluno
	7ºD	1 aluno
	Total parcial	27 alunos
Clube da Solidariedade	7ºA	6 alunos
	8ºA	9 alunos
	Total parcial	15 alunos
Rádio Escola - Líderes Digitais	5ºB	2 alunos
	5ºC	3 alunos
	6ºB	1 aluno
	6ºE	2 alunos
	7ºC	3 alunos
	7ºE	1 aluno
	Total parcial	12 alunos
TOTAL CLUBES	54 alunos	

Tabela 12

5.11. Desporto Escolar

O desporto escolar é uma atividade de complemento curricular que pretende proporcionar aos alunos uma oferta desportiva variada, de forma a contribuir para a formação integral dos jovens, sendo um espaço privilegiado para fomentar hábitos saudáveis, competências sociais e valores morais.

O relatório final é elaborado de acordo com os seguintes indicadores:

- Atividades/modalidades desenvolvidas
- Turmas envolvidas
- Nº de alunos envolvidos



5.11.1. Resultados face aos indicadores definidos

Modalidade	Turmas	Nº de alunos envolvidos
Ténis	5º A; 5ºE; 6ºA; 6ºE; 7ºA; 7ºB;	33 alunos praticantes
	7ºD; 8ºD; 8ºE; 9ºB;	3 alunos árbitros
Voleibol	7ºA; 7ºB; 7ºC; 7ºE; 8ºA; 8ºC;	25 alunos praticantes
	8ºD; 9ºA; 9ºC; 9ºD; 9ºE	8 alunos árbitros
Badminton	7ºA; 7ºB; 7ºC; 7ºE; 8ºB; 8ºD;	27 alunos praticantes
	8ºE; 9ºB; 9ºC; 9ºD	6 alunos árbitros
Futsal	5ºB; 5ºE; 6ºB; 6ºE; 7ºA; 7ºB; 7ºC;	31 alunos praticantes
	8ºA; 8ºB; 8ºC; 8ºD; 9ºA; 9ºC; 9ºE	7 alunos árbitros
Voleibol	7ºA; 7ºB; 7ºC; 8ºB; 8ºC; 8ºD;	29 alunos praticantes
	9ºA; 9ºB; 9ºC; 9ºD; 9ºE	7 alunos árbitros
Total	5ºA; 5ºB; 5ºE; 6ºB; 6ºE; 7ºA; 7ºB; 7ºC, 7ºD; 7ºE; 8ºA; 8ºB; 8ºC; 8ºD; 8ºE; 9ºA; 9ºB; 9ºC; 9ºD; 9ºE	176 Alunos

Tabela 13

Frequentaram o Desporto Escolar nas Modalidades de ténis, voleibol, badminton e futsal 176 alunos de turmas de todos os anos de escolaridade.

6. Resultados globais

Serão apresentados os resultados globais do Agrupamento uma vez que importa aferir o impacto global de todas estas medidas e estruturas de apoio aos alunos.

Tentaremos perceber a eficácia dos apoios prestados, relacionando esses apoios com os resultados dos alunos apoiados, os resultados académicos dos nossos alunos e também como se situam, em relação às médias nacionais, para alunos de contexto socioeconómico semelhante.



6.1 Visão global dos Apoios prestados a todas as turmas e dos resultados da avaliação interna

Turmas com fraco desempenho no 1º Período	Nº de Alunos			Tipos de Apoio														% Insucesso (*)		Retenções (**)			
	DL 54	Etnia	Estrangeiros	SAA	SAA - Português e Matemática dentro Sala	SAA 1º Português Ciclo	Coadjuvações - Inglês	Coadjuvações - Português	Coadjuvações - Matemática	Apoios Educativos - Matemática	Apoios Educativos - Português	ATE	SAI - Dentro Aula	Apoio Provas Finais	Educação Social	Clubes	Desporto Escolar	Total Apoios	1º Período	3º Período	Alunos Avaliados	Nº de alunos retidos	Percentagem (%)
5º	A	8	3	2	x	x							x		x	x	x	6	2,5%	5,4%	25	1	4,0%
	B	8	3	0	x	x	x						x		x	x	x	7	13,8%	13,2%	20	2	10,0%
	C	10	7	0	x	x	x	x	x		x		x		x	x		10	18,9%	21,0%	20	7	35,0%
	D	10	3	1	x	x	x		x	x			x		x	x		8	7,3%	7,3%	20	1	5,0%
	E	9	4	1	x	x		x		x			x		x		x	7	9,4%	16,1%	21	4	19,0%
6º	A	7	0	0	x		x		x		x				x	x		7	8,1%	9,9%	18	3	16,7%
	B	12	1	3	x		x		x			x			x	x	x	8	13,9%	11,6%	20	4	20,0%
	C	11	4	1	x							x			x			3	16,6%	27,2%	18	8	44,4%
	D	8	2	1	x		x			x		x			x			5	14,4%	16,0%	21	4	19,0%
	E	6	0	1	x					x					x	x	x	5	3,9%	5,1%	28	3	10,7%
Totais do 2º ciclo				89	27	10													10,9%	13,3%	211	37	17,5%
7º	A	5	0	0	x				x			x			x	x	5	5,1%	4,5%	27	0	0,0%	
	B	9	2	0	x				x			x			x		x	5	14,6%	18,7%	21	3	14,3%
	C	9	1	2	x										x	x	x	4	11,2%	5,4%	21	2	9,5%
	D	4	0	2	x					x					x	x	x	5	0,9%	0,8%	18	0	0,0%
	E	10	4	3	x					x			x		x	x	x	6	26,2%	43,2%	15	9	60,0%
8º	A	12	2	1	x					x	x	x			x	x	x	7	15,0%	6,6%	21	0	0,0%
	B	3	2	2	x					x	x	x			x		x	7	20,1%	20,1%	21	4	19,0%
	C	5	2	0	x						x		x		x		x	5	6,2%	6,2%	22	1	4,5%
	D	9	0	0	x						x		x		x		x	5	19,4%	13,0%	21	4	19,0%
	E	5	0	3	x						x	x			x		x	5	13,3%	7,8%	13	2	15,4%
9º	A	8	0	6	x									x	x		x	4	12,1%	11,6%	21	5	23,8%
	B	4	1	0	x									x	x		x	4	10,7%	3,6%	20	1	5,0%
	C	7	1	4	x							x		x	x		x	6	15,3%	13,4%	19	7	36,8%
	D	3	1	0	x									x	x		x	5	26,5%	18,3%	8	3	37,5%
	E	6	0	1	x									x	x		x	4	4,8%	2,6%	21	2	9,5%
Totais do 3º ciclo				99	16	24													13,4%	11,7%	289	43	14,9%

(*) Percentagem de níveis inferiores a três a todas as disciplinas do currículo

(**) Valores contabilizados no final da avaliação interna do 3º período

Tabela 14



Através da análise deste quadro poderemos concluir que a maior parte dos apoios se direcionaram para turmas de 2º ciclo, uma vez que são as que comportam mais alunos com medidas seletivas e/ou adicionais e também mais alunos de etnia que pela sua assiduidade irregular apresentam algumas dificuldades de aprendizagem.

Verificamos também, uma evolução positiva dos resultados do 1º para o 3º período nas turmas de 3º ciclo, com maior prevalência das turmas de 8º e 9º anos, e uma tendência inversa nas turmas de 2º ciclo.

Poderemos sugerir que, aparentemente, os apoios não estão a surtir os efeitos desejados o que nos obriga a refletir por forma a encontrar melhores soluções.

6.2 Resultados académicos dos alunos do 9º ano com avaliação externa

6.2.1 Matemática

A média das percentagens obtidas pelos alunos do agrupamento na Prova Final de Ciclo de Matemática, foi de 48,8%, inferior à média das classificações dos alunos que realizaram a prova a nível nacional, que foi de 51%. O desvio em relação à média das classificações nacionais foi de -2,2%. Das cinco turmas do 9º ano de escolaridade, duas obtiveram média acima da nacional.

Comparação dos resultados escolares com os nacionais nas provas finais de ciclo na disciplina de matemática

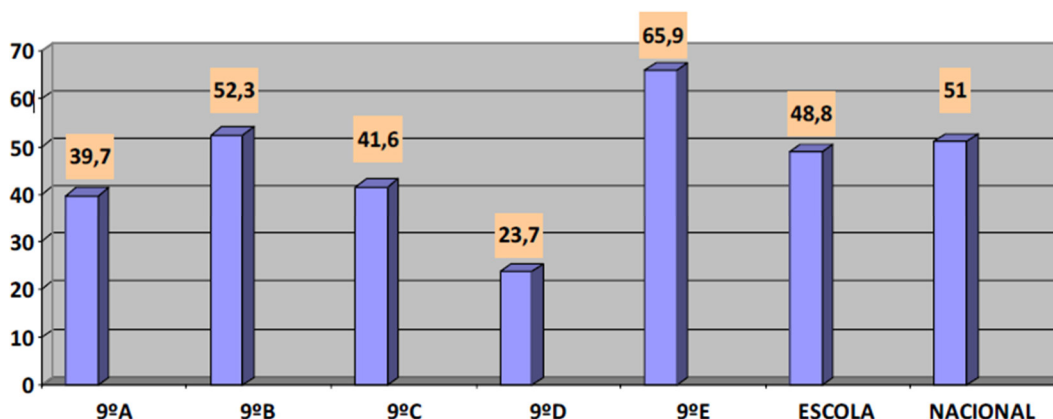


Gráfico 2

6.2.2 Português

Relativamente à disciplina de Português, a percentagem das classificações da escola foi de 56,5%, que igualmente à disciplina de Matemática, foi inferior à média das classificações a nível nacional, que foi de 59%. O desvio das classificações do agrupamento em relação à média nacional foi de -2,5%.



Do mesmo modo, podemos observar que as duas turmas que obtiveram média das classificações acima da média nacional a matemática, também obtiveram classificação acima da média nacional à disciplina de português.

Comparação dos resultados escolares com os nacionais nas provas finais de ciclo na disciplina de português

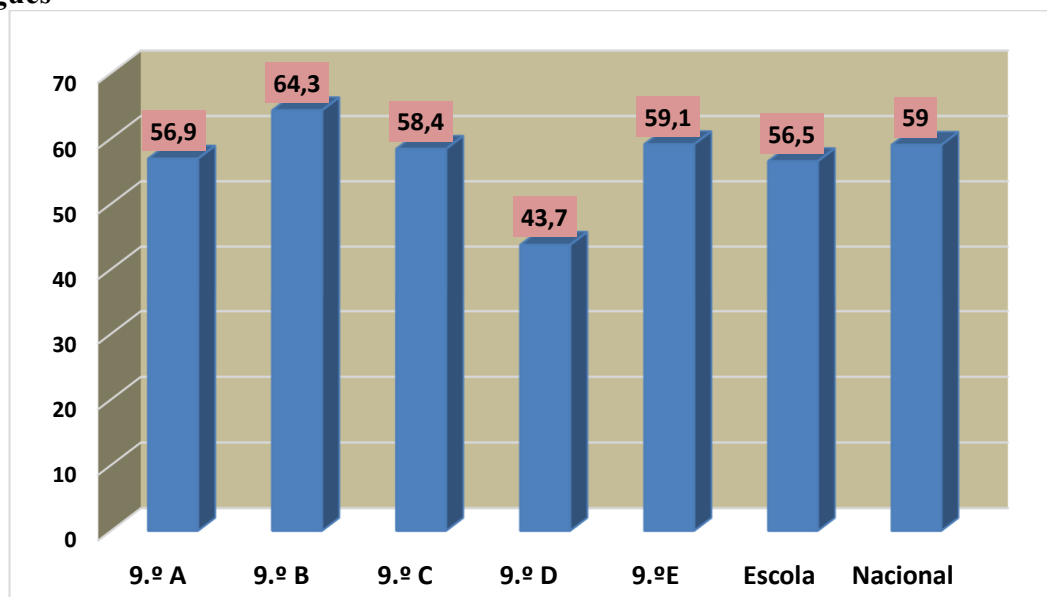


Gráfico 3

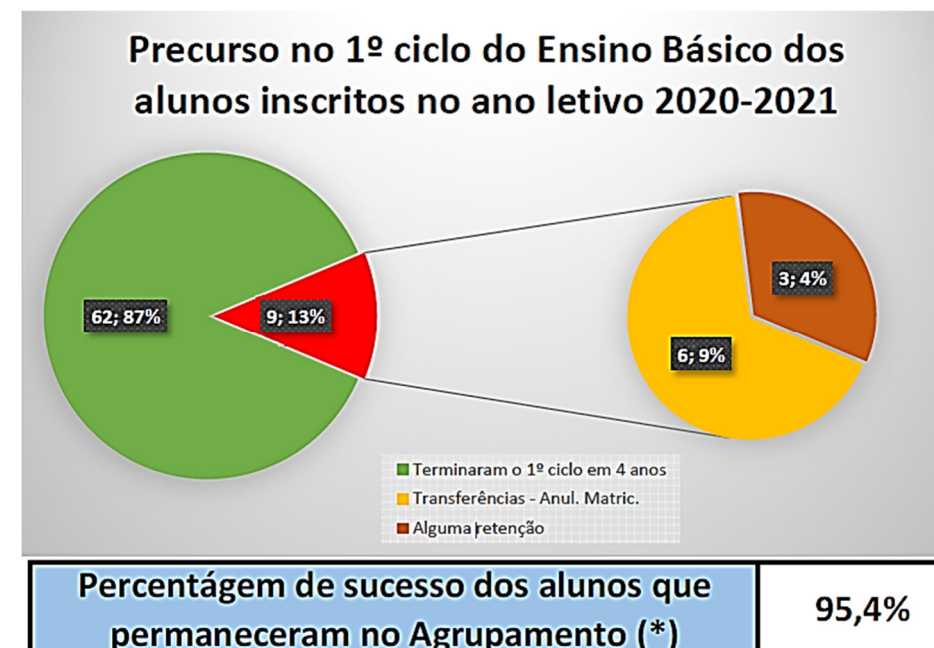
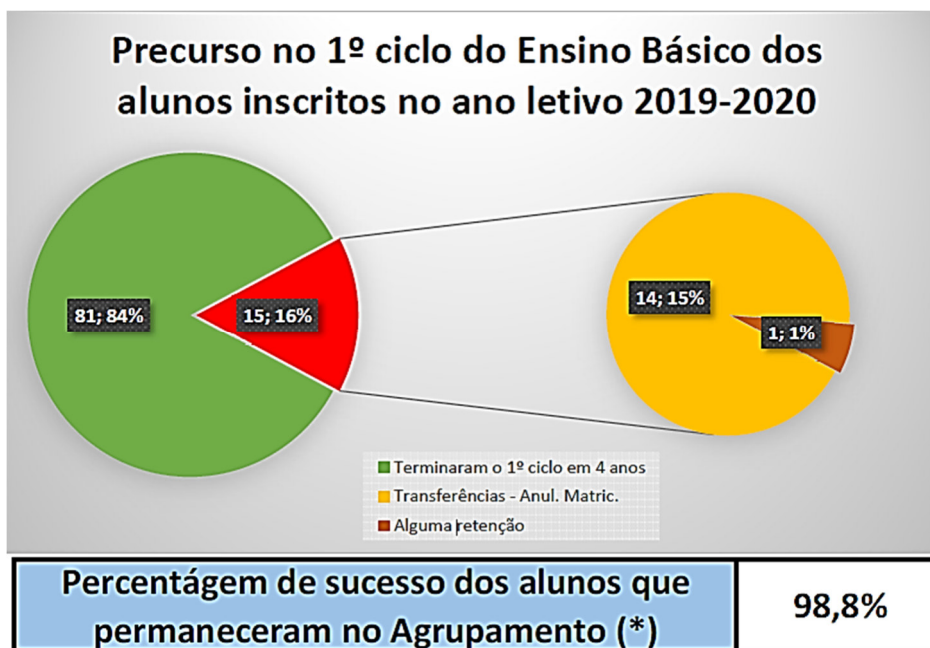
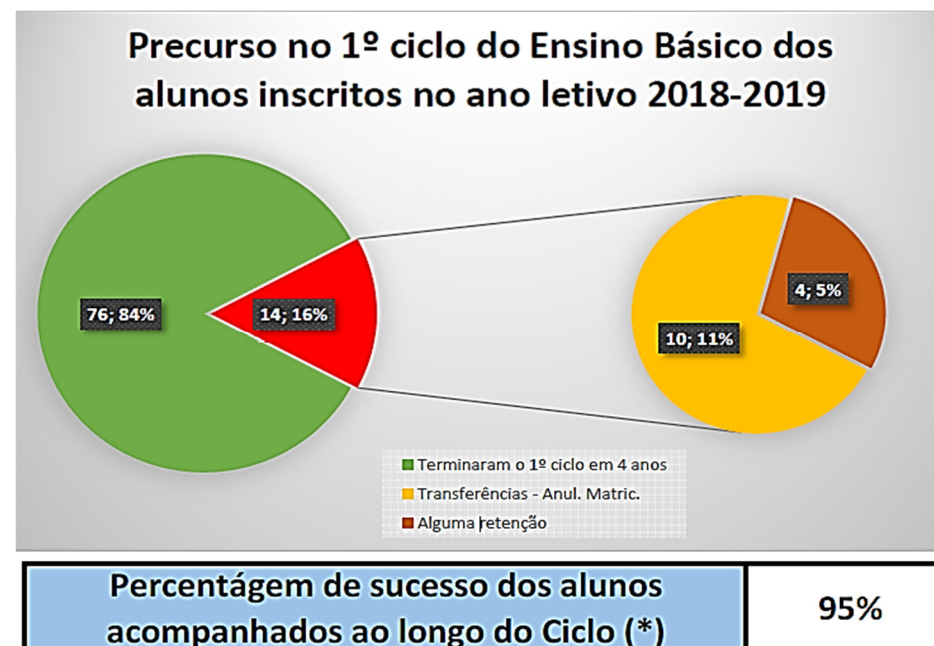
6.3 Estudo dos resultados académicos do Agrupamento

Com o objetivo de perceber como têm sido os resultados académicos obtidos pelos alunos do Agrupamento. Para tal, observaram-se os resultados obtidos por ciclo nos últimos três anos letivos.

Pretende-se saber com esta análise qual a percentagem de alunos que conclui de forma direta cada um dos três ciclos do ensino básico. Em cada um dos gráficos, podemos observar que a percentagem de sucesso dos alunos acompanhados ao longo do ciclo, é diferente da percentagem de alunos que conclui o ciclo de modo direto, pois na primeira não são considerados os alunos transferidos de escola nem os que anularam a sua matrícula. É evidente que sobre estes alunos o Agrupamento não consegue acompanhar o seu percurso escolar.



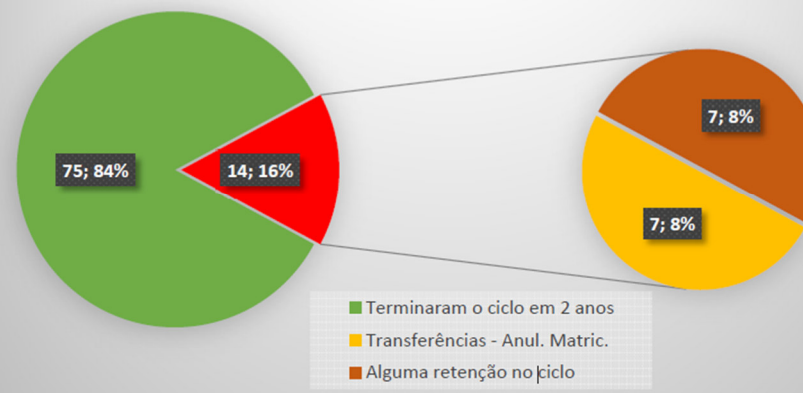
No acompanhamento dos alunos do 1º ciclo durante estes últimos três anos letivos (os alunos inscritos no ano letivo 20/21 terminaram o 1º ciclo no ano letivo transato), podemos observar que a taxa de sucesso ronda em média 96%.





No mesmo acompanhamento realizado aos alunos do 2º ciclo durante estes últimos três anos letivos, revela-nos que a taxa de sucesso dos alunos que terminaram o ciclo de forma direta, tem vindo a descer consideravelmente (quase 20% em três anos).

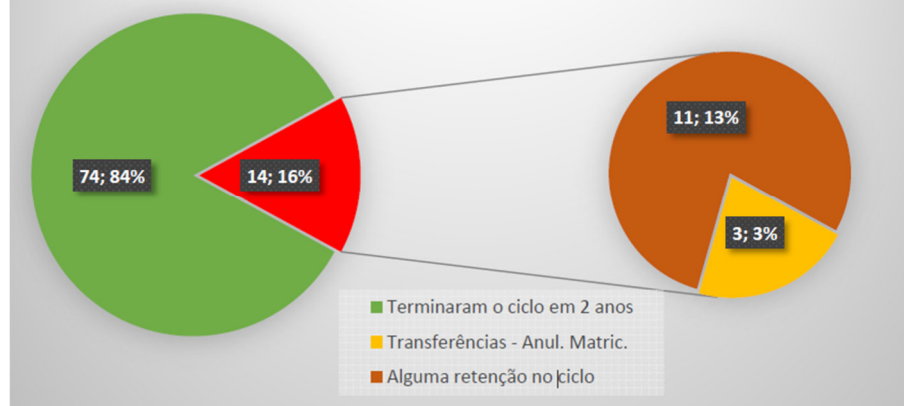
Precurso no 2º ciclo do Ensino Básico dos alunos inscritos no ano letivo 2020-2021



Percentagem de sucesso dos alunos que permaneceram no Agrupamento (*)

91,5%

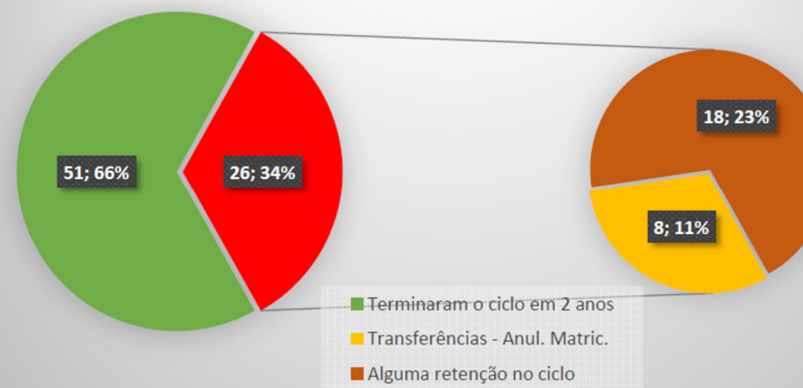
Precurso no 2º ciclo do Ensino Básico dos alunos inscritos no ano letivo 2021-2022



Percentagem de sucesso dos alunos que permaneceram no Agrupamento (*)

87,1%

Precurso no 2º ciclo do Ensino Básico dos alunos inscritos no ano letivo 2022-2023

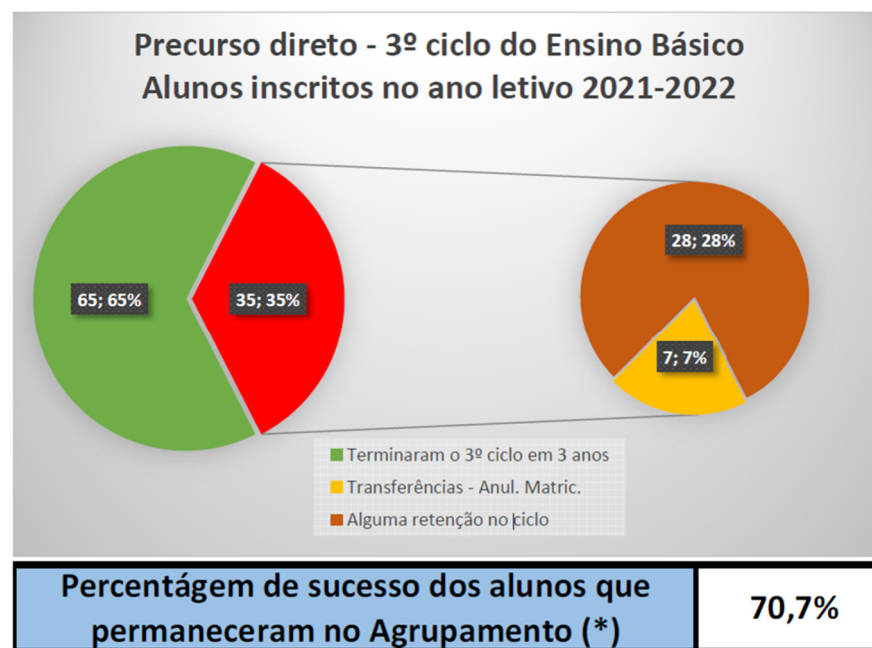
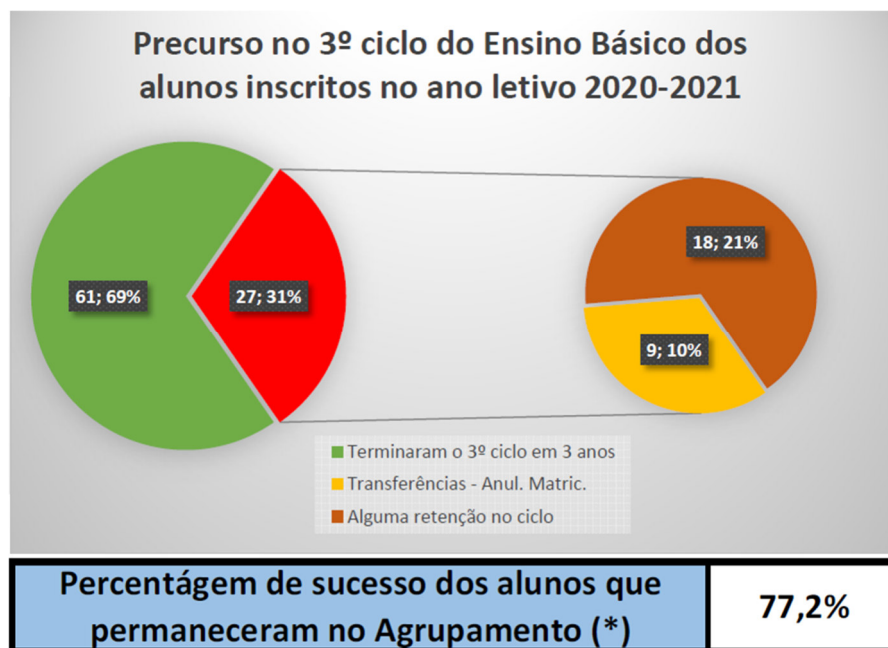
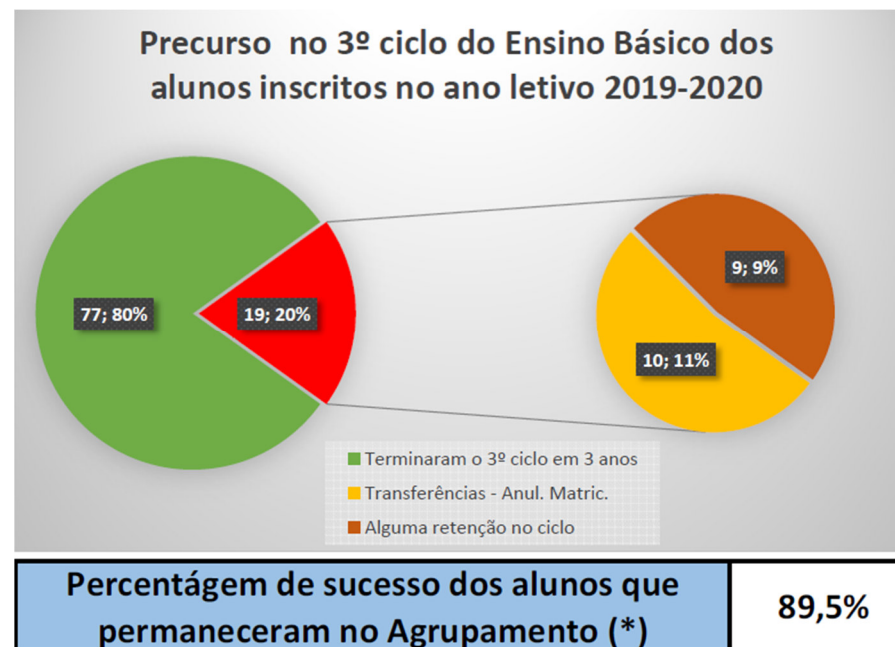


Percentagem de sucesso dos alunos que permaneceram no Agrupamento (*)

73,9%



Do mesmo modo, os dados recolhidos nestes últimos três anos letivos para o 3º ciclo, revela-nos que, também neste ciclo a taxa de sucesso dos alunos que terminaram o ciclo de forma direta, descer consideravelmente (os mesmos 20% em três anos).





Analisando os dados recolhidos, verificou-se que tem existido a mesma tendência de descida da taxa de sucesso nos 2º e 3º ciclos e que não tem sido acompanhada pelo 1º ciclo.

7. Conclusões

Com este relatório, pretende-se reunir um conjunto de dados, compilados das diferentes estruturas do agrupamento, que poderão constituir um instrumento de análise facilitada e que poderão levar à colocação de diversas questões suscetíveis de ser discutidas pelas diferentes estruturas de orientação educativa do agrupamento. Recomendamos uma análise mais detalhada dos Relatórios realizados pelas diferentes estruturas do agrupamento pois só assim se poderá obter uma perspetiva realista do Agrupamento.

Relativamente ao sucesso académico, verificamos que as taxas de sucesso do 1º ciclo (aproximadamente 97% nos últimos 3 anos) são muito superiores às do 2º (84%) e 3º ciclos (79%). Estes resultados verificam-se apesar do da quantidade de apoios alocados, em particular ao 2º ciclo conforme se poderá observar na tabela 14. Referir também, que conforme o observado na mesma tabela, verificamos que a turma com maior percentagem de insucesso (5ºC) é aquela onde se regista o maior número de apoios.

De acordo com o relatório final do CAA, 67% dos alunos do 5º ao 8º ano, que foram retidos, estavam abrangidos por medidas seletivas ou adicionais. No entanto, verificamos que SAA foi essencialmente utilizada para a realização de testes (não tendo sido criada para esse efeito) podendo ter sido mais utilizada no apoio a estes alunos. Por outro lado, apesar de necessário, o apoio na sala de aula, por professores do Ensino Especial foi pontual, limitando-se a 1 tempo semanal nas turmas de 5º ano.

No que se refere à avaliação externa, registamos que a média dos resultados dos nossos alunos ficou muito próxima da média nacional nas disciplinas de português (-2,5%) e matemática (-2,2%). De referir também a influência negativa da turma D do 9º ano nesses resultados, apesar dos apoios que lhe foram alocados.

Gostaríamos de alertar para a necessidade de adaptação do Agrupamento a este novo paradigma da multiculturalidade. Hoje no agrupamento, há alunos de 16 nacionalidades, o dobro de há 3 anos, com tendência para aumentar o que implicará necessariamente um aumento de recursos na área da ação social escolar.